

Informe de Circulación de Virus Respiratorios

Resumen Ejecutivo:

En la SE N° 25 se analizaron 1 827 muestras para virus respiratorios, 978 fueron positivas (54%) (VRS 813; Adenovirus 21; Parainfluenza 53; Influenza A 81; Influenza B 6; Metaneumovirus 4). El porcentaje de positividad fue superior a la SE N° 24 (51%). Predomina la circulación de Virus Respiratorio Sincicial (83% de los casos), con distribución a largo del país, presentándose el mayor número de casos en Santiago, La Serena, Concepción y Temuco; siendo los grupos más afectados los menores 1 año y de 1 a 4 años.

En segundo lugar se presenta Influenza A (8%), seguido por Parainfluenza (5%), Adenovirus (2%), Influenza B (0.32%) Metaneumovirus (0.22%).

El 85% de los casos de Influenza, han sido subtipificados como Influenza A (H3N2).

En los centros privados de Santiago continua predominando la detección de Influenza A por sobre VRS, en pacientes ambulatorios. (373 casos de Influenza A frente a 116 casos de VRS). En pacientes hospitalizados predomina VRS.

Resultados:

En la SE N° 25 (17 al 23 de Junio 2012) se analizaron 1 827 muestras para virus respiratorios, 978 de ellas (54%) fueron positivas para algunos de los agentes virales estudiados.

El Virus Respiratorio Sincicial (VRS) es el principal virus detectado en el país (813 casos), con casos en todas las regiones del país, con la excepción de Copiapó. El mayor número de casos detectados correspondieron a Santiago, La Serena, Concepción y Temuco (Tabla N°1).

Se detectaron casos de Parainfluenza en Copiapó (3), La Serena (2), Valparaíso (3), Viña del Mar (4), Rancagua (2), Talca (1), Linares (3), Concepción (4), Talcahuano (1), Temuco (5), Valdivia (2), Osorno (2), Puerto Montt (4), Castro (3), Coyhaique (1), Punta Arenas (1) y Santiago (12).

Se presentaron casos de Adenovirus en Iquique (1), Viña del Mar (1), Rancagua (5), Talca (1), Temuco (1), Osorno (1) y Santiago (11).

26-06-2012

En Chile, la vigilancia de la influenza tiene por objetivo identificar oportunamente la **circulación viral** y caracterizar la propagación de las variantes antigénicas. Esta vigilancia considera entre sus componentes:

Vigilancia centinela de Enfermedad Tipo Influenza (ETI): Se realiza en **42 centros centinela** de atención primaria distribuidos en las 15 regiones del país para la vigilancia de morbilidad. En **21 de estos centros centinelas** se realiza diagnóstico etiológico de virus respiratorios por IF, según lo establece la circular de vigilancia N° B 51/20 del 14 de mayo del 2010.

Vigilancia de virus influenza y otros virus respiratorios: El Instituto de Salud Pública de Chile (ISP), cuenta con **29 centros hospitalarios de la red pública** que integran la red de laboratorios de hospitales que realizan detección etiológico de los virus respiratorios. Además con fines de vigilancia se recibe la información semanal de la Clínica Santa María y de la Clínica Las Condes.

Esta vigilancia se orienta al estudio genético y monitoreo de la resistencia a antivirales para el virus Influenza. También en casos seleccionados se realizan estudios genéticos para el Virus Respiratorio Sincicial y Adenovirus. Además, se procesan en el ISP muestras provenientes de otros centros privados u otros hospitales que no pertenecen a la Red de Vigilancia.

Vigilancia de los Casos de Infección Respiratoria Aguda Grave (IRAG) en pacientes hospitalizados: Se realiza en seis (6) hospitales centinelas: Hospital de Iquique, Hospital Militar, Hospital San Juan de Dios, Hospital Gustavo Fricke, Hospital Grant Benavente y Hospital de Puerto Montt. Permite monitorear la gravedad de los cuadros de influenza.

Monitoreo de consultas diarias de causa respiratoria de adultos y niños en servicios de urgencia ambulatorios y hospitalarios de todo el país (SNSS): Permite identificar el inicio del aumento estacional de casos de IRA altas y bajas, incluidas las ETI.



Se detectaron 81 casos de Influenza A distribuidos en Iquique, La Serena, San Felipe, Valparaíso, Viña del Mar, Rancagua, Curicó, Linares, Concepción, Talcahuano, Castro, Coyhaique, Punta Arenas y Santiago.

A la semana SE. N° 25 del 2012, el ISP ha subtipificado el 85% de los casos como Influenza A (H3N2), un 11% como Influenza B, un 1% Influenza A (H1N1) pdm09, y un 3% no ha sido subtipificado (Figura N° 7).

En la tabla 2, que incluye a pacientes de Centros privados de Santiago, destaca la detección de Influenza A por sobre VRS en pacientes ambulatorios (373 casos de Influenza A frente a 116 casos de VRS). La Influenza en pacientes ambulatorios se presenta fundamentalmente en pacientes mayores de 5 años. En pacientes hospitalizados predomina el VRS.

TABLAS Y FIGURAS

Tabla N°1. Número de casos detectados de Virus Respiratorios por centro centinela de la Red de Vigilancia de Virus Respiratorios del ISP en la semana epidemiológica N°25.

Hospital Centinela	Total casos	Nº casos positivos	VRS	Ad	Para	Inf A	Inf B	Meta
Arica	14	11	11					
Iquique	21	7	5	1		1		
Antofagasta	5	1	1					
Copiapó	5	1			1			
La Serena	85	53	50		2	1		
San Felipe	28	22	21			1		
Valparaíso	64	39	29		3	7		
San Antonio	11	5	5					
Viña del Mar	121	40	29	1	4	6		
Rancagua	62	37	29	5	2	1		
Talca	49	27	25	1	1			
Curicó	28	18	16			1		1
Linares	44	21	16		3	2		
Concepción	130	57	48		3	6		
Talcahuano	52	23	19		1	3		
Chillán	77	28	28					
Temuco	89	55	48	1	5			1
Valdivia	60	16	13		1			2
Osorno	51	29	26	1	2			
Puerto Montt	64	45	41		4			
Castro	43	14	12		1	1		
Coyhaique	16	9	6		1	2		
Punta Arenas	7	2			1	1		
FF.AA. Punta Arenas	7	1	1					
R.M. Sur Exequiel Gonzalez C.	170	123	108	3	3	9		
R.M. Occidente Félix Bulnes	187	124	110	4	8	2		
R.M. Occidente San Juan de Dios	60	10	5	3		2		
R.M. Sur oriente Padre Hurtado	122	75	74	1				
R.M. Oriente Hospital del Tórax	17	6	4		1	1		
Centinelas Ambulatorios								
Iquique, Alto Hospicio	1	0						
Copiapó, B. Mellivobsky	3	1			2			
Valparaíso, Plaza Justicia	16	11	7			4		
Viña, Gomez Carreño	5	2				2		
Maule, Cerro Alto	10	7	5			1	1	
Linares, San Juan de Dios	9	1				1		
Concepción, V M Fernández	8	3	2		1			
Valdivia, Gil de Castro	2	1			1			
Puerto Montt, Angelmó	1	0						
Chiloé, Ancud	22	11	9		2			
Aysén, Víctor Domingo Silva	3	1	1					
Punta Arenas, Dr. Mateo Bencur	4	3	2			1		
Santiago, Consultorio Steeger	5	0						
Santiago, Consultorio Avendaño	10	3	3					
Santiago, Consultorio 5	3	2	1			1		
Santiago, Consultorio Ariztia	5	4	3			1		
Otros R.M**	31	28				23	5	
TOTAL (* sin datos)	1827	978	813	21	53	81	6	4

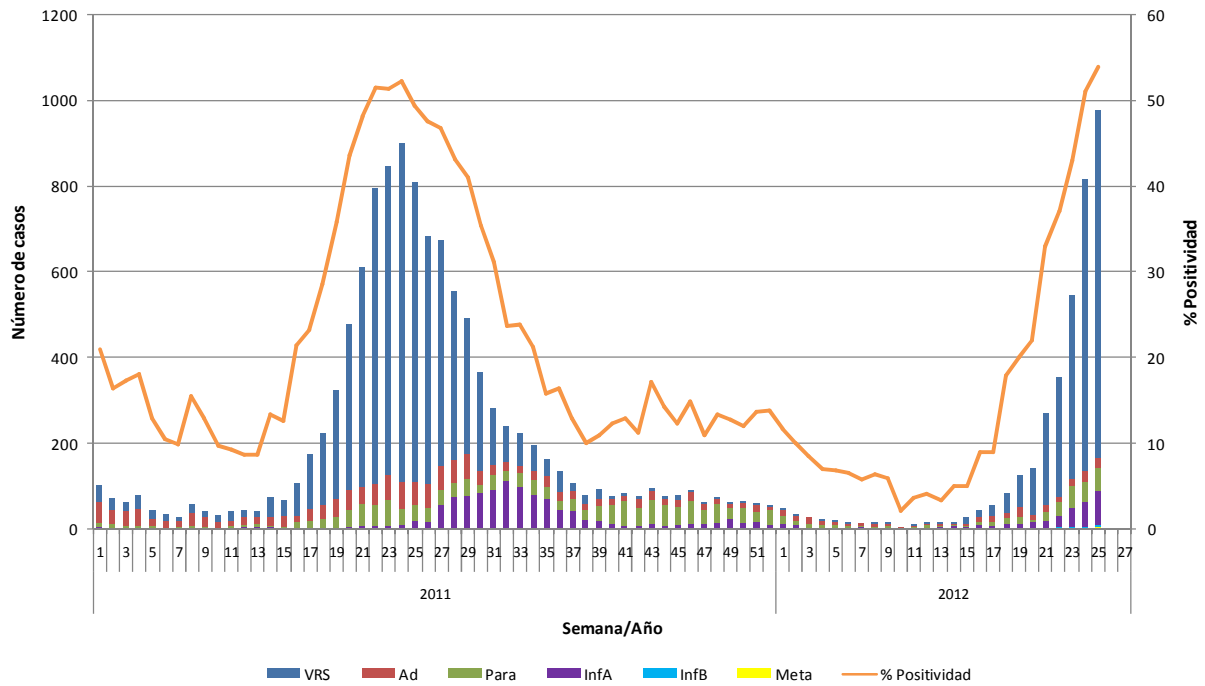
** : Muestras enviadas desde Hospital Sotero del Río, Hospital Roberto del Río, Hospital del Pino, Hospital Luis Calvo Mackenna, Hospital San Borja Arriarán, Hospital Militar, Integramédica, Clínica Las Condes, Clínica Santa María.

Tabla N°2. Número de casos detectados de Virus Respiratorios en centros privados de la Región Metropolitana en la semana epidemiológica N°25.

Clínicas privadas	Total de casos	Nº casos positivos	VRS	Ad	Para	Inf A	Inf B	Meta
Pacientes hospitalizados								
Clínica Las Condes	65	30	14	0	4	11	0	1
Clínica Santa María	54	40	34	0	0	6	0	0
Total pacientes hospitalizados	119	70	48	0	4	17	0	1
Pacientes ambulatorios								
Clínica Las Condes	972	258	22	3	1	226	6	0
Clínica Santa María	522	252	94	8	2	147	1	0
Total pacientes ambulatorios	1494	510	116	11	3	373	7	0

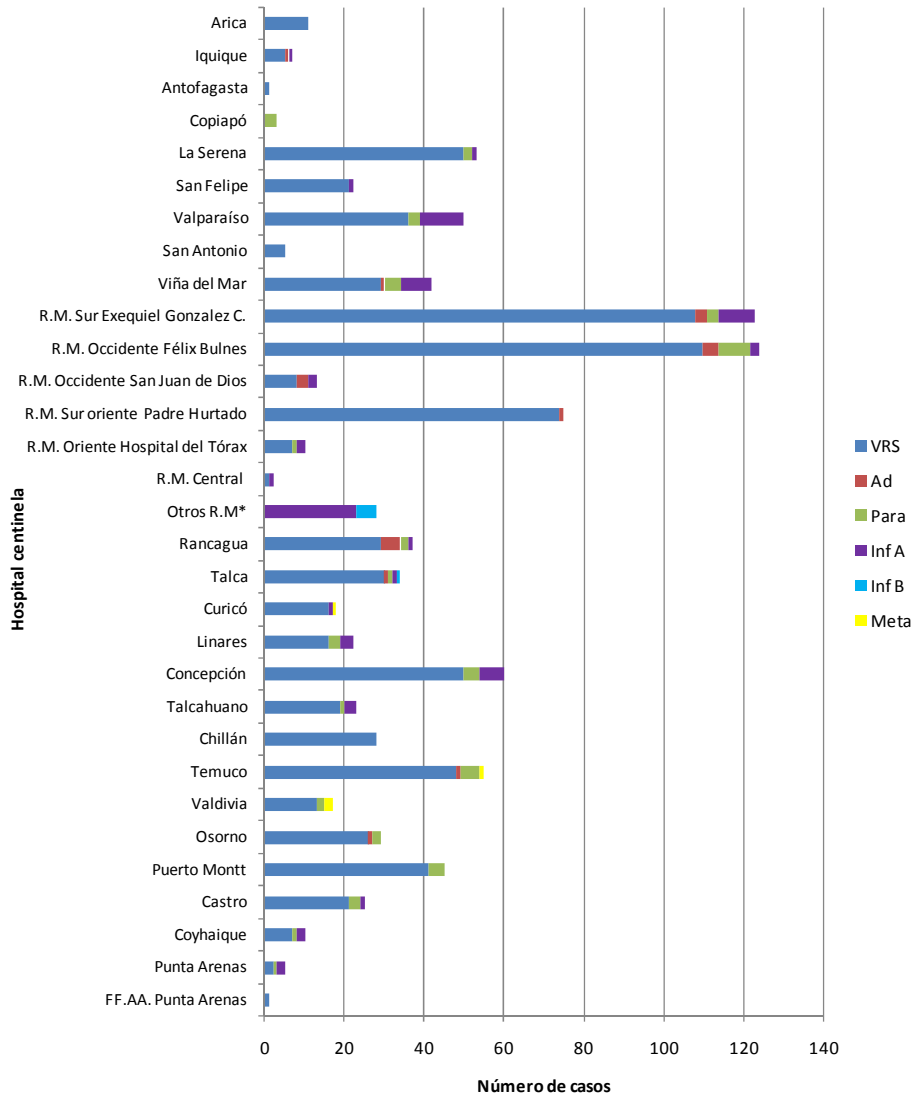
Fuente: Sección Virus Respiratorios Exantemáticos. Departamento de Laboratorio Biomédico. Instituto de Salud Pública de Chile. 2012.

Figura N°1. Número de casos detectados de Virus Respiratorios por agente y porcentaje de positividad del total de las muestras analizadas, según semana epidemiológica. Chile 2011-2012.



Fuente: Sección Virus Respiratorios Exantemáticos. Departamento de Laboratorio Biomédico. Instituto de Salud Pública de Chile. 2012.

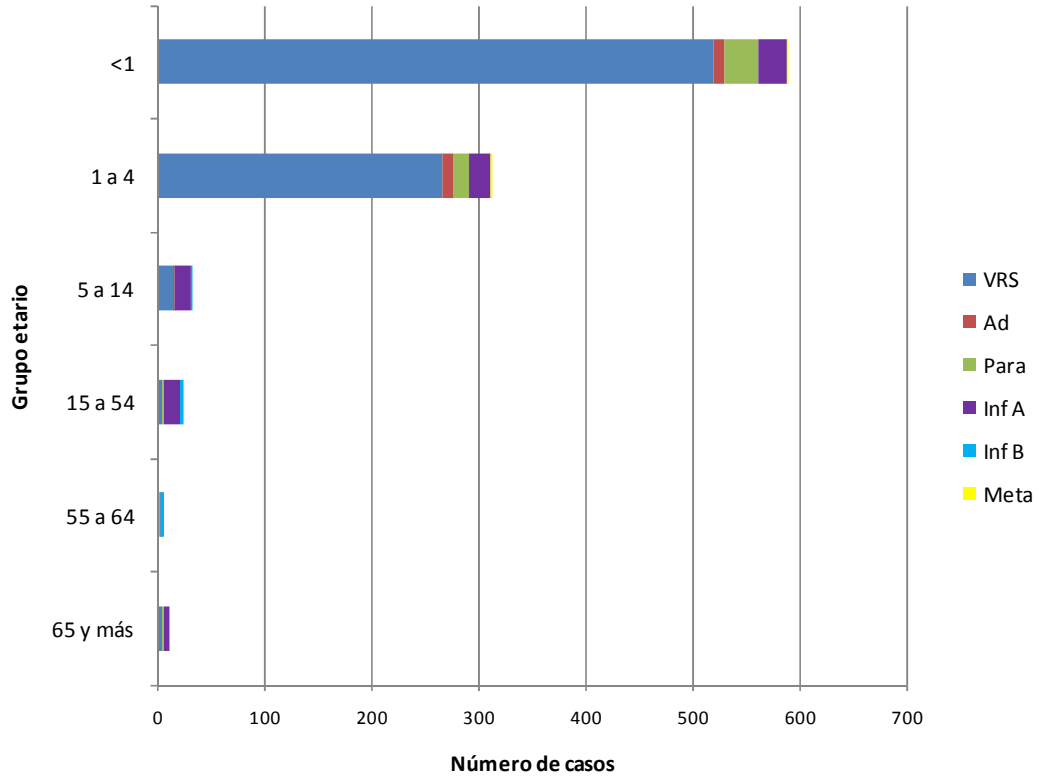
Figura N°2. Hospitales centinelas de la Red de Vigilancia de Virus Respiratorios del ISP con casos confirmados según agente en la semana epidemiológica N°25.



*: Muestras enviadas desde Hospital Sotero del Río, Hospital Roberto del Río, Hospital del Pino, Hospital Luis Calvo Mackenna, Hospital San Borja Arriarán, Hospital Militar, Integramédica, Clínica Las Condes, Clínica Santa María.

Fuente: Sección Virus Respiratorios Exantemáticos. Departamento de Laboratorio Biomédico. Instituto de Salud Pública de Chile. 2012.

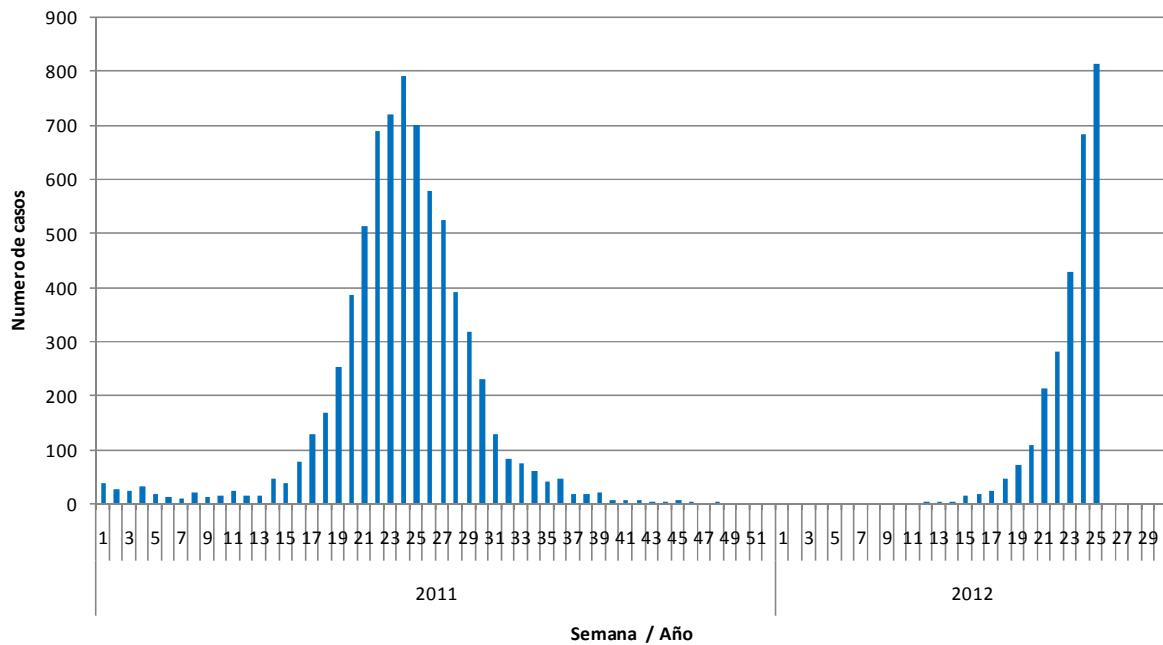
Figura N°3. Casos confirmados según agente y grupo etario en la semana epidemiológica N°25.



Fuente: Sección Virus Respiratorios Exantemáticos. Departamento de Laboratorio Biomédico. Instituto de Salud Pública de Chile. 2012.

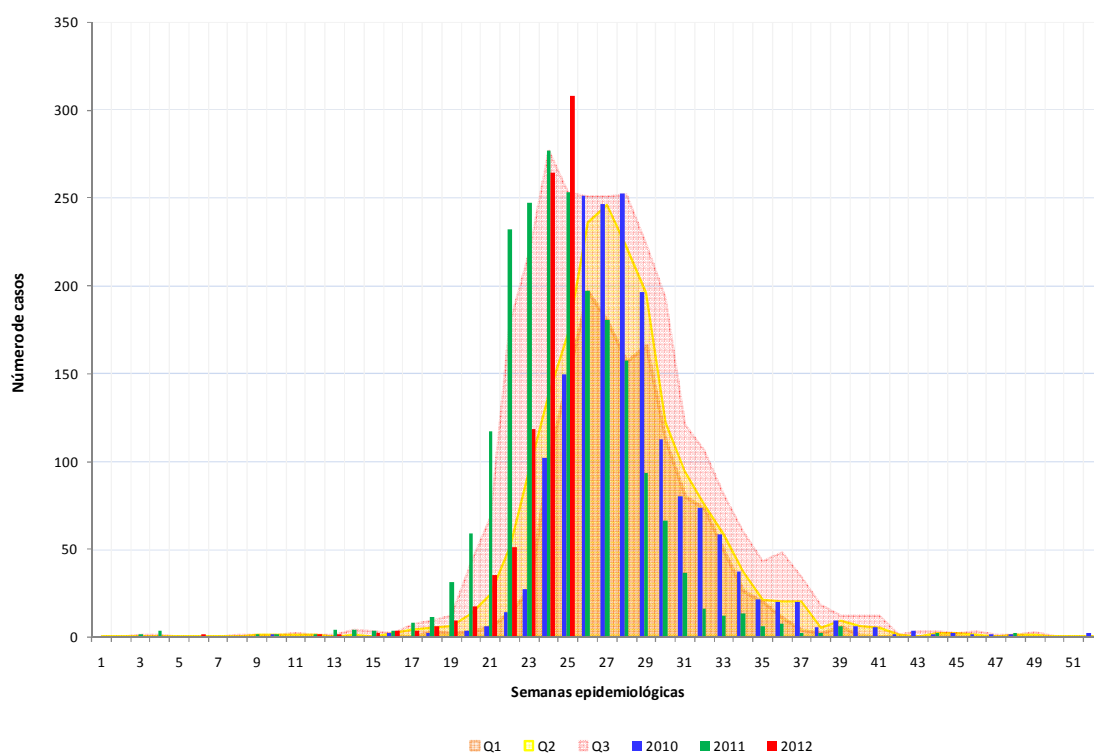
Virus Respiratorio Sincicial

Figura N°4. Distribución del número de casos de Virus Respiratorio Sincicial por semana epidemiológica, Chile 2011-2012.



Fuente: Sección Virus Respiratorios Exantemáticos. Departamento de Laboratorio Biomédico. Instituto de Salud Pública de Chile. 2012.

Figura N°5. Distribución del número de casos de Virus Respiratorio Sincicial. Canal endémico Región Metropolitana por semana epidemiológica 2007-2011, Chile 2010-2012.



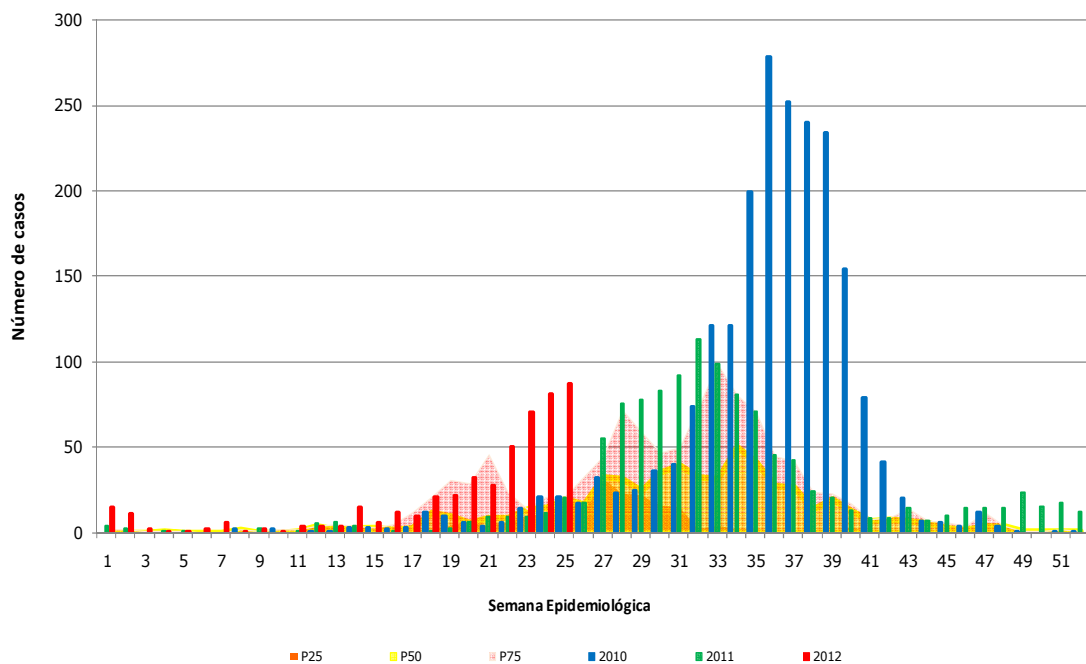
Fuente: Sección Virus Respiratorios Exantemáticos. Departamento de Laboratorio Biomédico. Instituto de Salud Pública de Chile. 2012.

Observación:

Si el número de casos se encuentra entre el cuartil 1 (P25) y la mediana (P50) se considera que éste está en **zona de seguridad**, entre la mediana y el tercer cuartil (P75) en **zona de alerta** y cuando el número de casos lo supera, se considera que se está en **zona epidémica**.

Influenza

Figura N°6. Casos confirmados de Influenza en 2012. Canal endémico Chile 2006-2012*, por semana epidemiológica.



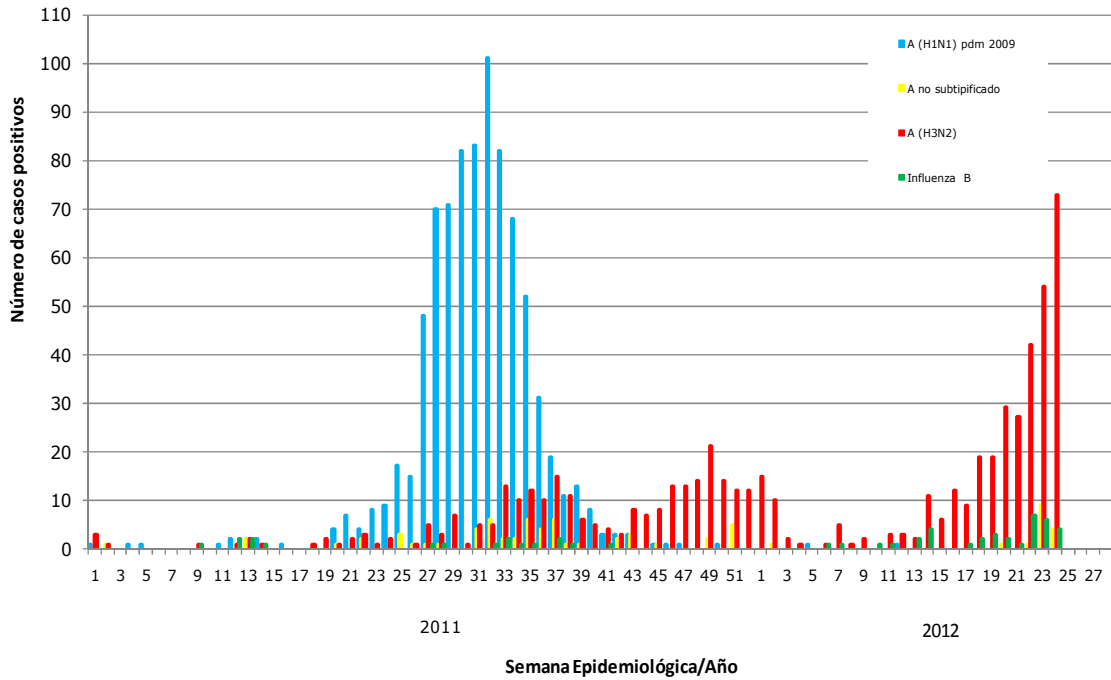
* No se incluye el año 2009 en los cálculos del canal.

Fuente: Sección Virus Respiratorios Exantemáticos. Sistema FileMaker. Departamento de Laboratorio Biomédico. Instituto de Salud Pública de Chile. 2012.

Observación:

Si el número de casos se encuentra entre el cuartil 1 (P25) y la mediana (P50) se considera que éste está en **zona de seguridad**, entre la mediana y el tercer cuartil (P75) en **zona de alerta** y cuando el número de casos lo supera, se considera que se está en **zona epidémica**.

Figura N°7. Distribución del número de casos de Influenza por tipos y subtipos por semana epidemiológica, Chile 2011-2012.



Fuente: Sección Virus Respiratorios Exantemáticos. Departamento de Laboratorio Biomédico. Instituto de Salud Pública de Chile. 2012.

Elaborado por: Instituto de Salud Pública de Chile